

HISTORIA I KULTURA
ZIEMI SŁAWIEŃSKIEJ

FUNDACJA „DZIEDZICTWO”

HISTORIA I KULTURA ZIEMI SŁAWIEŃSKIEJ

TOM III

GMINA POSTOMINO

Redakcja:
WŁODZIMIERZ RĄCZKOWSKI
JAN SROKA

SŁAWNO 2004

ABSTRACT: Włodzimierz Rączkowski, Jan Sroka (eds), *Historia i kultura Ziemi Sławińskiej*, t. 3: *Gmina Postomino* [History and Culture of the Sławno region, vol. 3: Postomino Community]. Fundacja „Dziedzictwo”, Sławno 2004. pp. 299, fig. 59, colour tabl. 52. ISBN 83-919236-3-0. Polish text with German summaries.

This is an edition of study of aspects of history and culture of the Postomino region [Pomerania, Poland]. These papers refer to history of the region which is virtually unknown for most of Polish current citizens. It hard to build a society without roots and without history. People who have lived here for over 50 years do not understand the cultural landscape which has been created and constructed for centuries. The aim of the collection of paper is to bring the history nearer. The knowledge about the past of the region will allow to understand the landscape and protect it as well as create a new social approach to the future.

Recenzent: prof. dr hab. Józef Lindmajer

© Copyright by Włodzimierz Rączkowski, Jan Sroka 2004
© Copyright by authors

Na okładce akwarela Günthera Machemehla *Pola w pobliżu Łącka z 1941 roku*

Publikacja dofinansowana przez Urząd Gminy w Postominie

Tłumaczenia na język niemiecki: *Brygida Jerzewska*

Redaktor: *Katarzyna Muzia*
Skład i łamanie: *Eugeniusz Strykowski*

Publikację wydano przy finansowym wsparciu Fundacji Współpracy Polsko-Niemieckiej w Warszawie ze środków Republiki Federalnej Niemiec

Die Publikation ist mit finanzieller Unterstützung der Stiftung für Deutsch-Polnische Zusammenarbeit in Warszawa aus Mitteln der Bundesrepublik Deutschland herausgegeben worden

Wydawca/Herausgeber: Fundacja „Dziedzictwo”, 76-100 Sławno, ul. A. Cieszkowskiego 2
Wydawnictwo „Margraf”, 76-100 Sławno, ul. A. Cieszkowskiego 12d

ISBN 83-919236-3-0

Druk/Druck: Boxpol, 76-200 Słupsk, ul. Wiejska 24

Spis treści

WŁODZIMIERZ RĄCZKOWSKI (Poznań), JAN SROKA (Sławno): Małych ojczyzn czar – budowanie tożsamości kulturowej Ziemi Sławieńskiej . . .	7
ZBIGNIEW GALEK (Postomino): Dziś i jutro Ziemi Postomińskiej	15
WACŁAW FLOREK (Słupsk): Krajobraz gminy Postomino jako wynik ewolucji środowiska	21
IGNACY SKRZYPEK (Koszalin): Z najdawniejszych dziejów gminy Postomino	35
MIROSLAW CIESIELSKI (Berlin), PIOTR WAWRZYNIAK (Poznań): Rozwój osadnictwa w rejonie wsi Dzierżecin, pow. sławieński, w późnym okresie przedrzymskim, w okresie wpływów rzymskich i wędrówek ludów	75
ANDRZEJ CHLUDZIŃSKI (Dygowo): Nazwy miejscowe gminy Postomino .	91
SYLWIA WESOŁOWSKA (Szczecin): Z dziejów szkolnictwa na Ziemi Postomińskiej	119
SEBASTIAN DEREN (Sławno): Legenda Hansa Lange	135
ELŻBIETA SZALEWSKA (Słupsk): Siedziby dworskie i architektura pałaców Ziemi Postomińskiej	143
ZBIGNIEW SOBISZ (Słupsk), ZBIGNIEW CELKA (Poznań): Parki dworskie gminy Postomino	165
EWA GWIAZDOWSKA (Szczecin): Czar wakacji i smak codzienności – gmina Postomino w ikonografii	177
GERHARD WIETEK (Hamburg): Karl Schmidt-Rottluff in Jershöft (1920–1931)	209
ZBIGNIEW MIELCZARSKI (Sławno): Dzieje poligonu w Wicku Morskim . . .	219
ELŻBIETA RASZEJA (Poznań): Krajobraz kulturowy wsi Staniewice i Nosalin	233
RADOSŁAW BAREK (Poznań): Budownictwo ryglowe na Pomorzu – tradycja i współczesność. Realizacja projektu edukacyjnego w Łacku	251

KONSTANTY KONTOWSKI (Darłowo): Postomińskie cmentarze	259
ELŻBIETA FLOREK (Słupsk): Zagospodarowanie turystyczne gminy Postomino na tle walorów przyrodniczo-krajobrazowych i kul- turowych	273
Indeks osób	287
Indeks rzeczowy i nazw geograficznych	292
Lista adresowa autorów	297

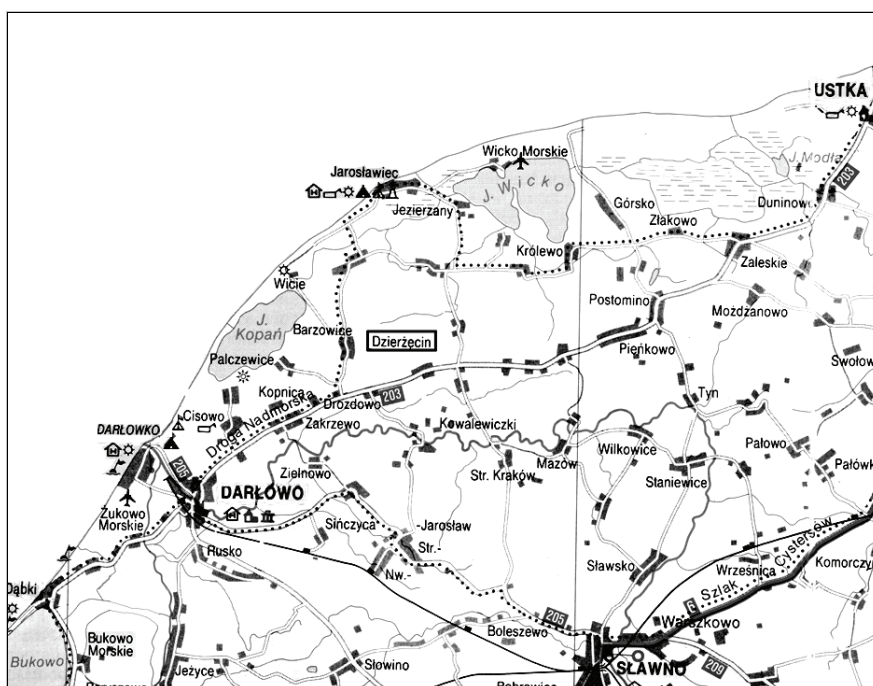
Rozwój osadnictwa w rejonie wsi Dzierzęcin, pow. sławieński, w późnym okresie przedrzymskim, w okresie wpływów rzymskich i wędrówek ludów

MIROŚLAW CIESIELSKI (Berlin),
PIOTR WAWRZYNIAK (Poznań)

1. Wprowadzenie

Niewielka obecnie miejscowość Dzierzęcin położona jest w samym środku Ziemi Sławieńskiej, około 10 km na zachód od Postomina, wśród malowniczych, częściowo zalesionych pagórków i rozlicznych cieków wodnych. Wzniesienia, na których ulokowano onegdaj wieś, to Wzgórza Barzowickie o wysokości dochodzącej do 72 m n.p.m., powstałe w czasie ostatniego zlodowacenia w subfazie gardzieńskiej. Ten potężny, piaszczysto-gliniasty, mocno kamienisty wał morenowy rozciąga się niemalże od Darłowa do drogi łączącej Sławno z Jarosławcem i stanowi wyraźną granicę pomiędzy płaskimi partiami Pobrzeża a położonymi w głębi lądu, ukształtowanymi przez procesy polodowcowe obszarami Równiny Sławieńskiej. Nieopodal Dzierzęcina znajduje się przybrzeżne, bardzo płytkie (średnia głębokość około 2 m) jezioro Kopań (ryc. 1). Walory lokalnego środowiska dzierzęcińskiego wywarły decydujący wpływ na kształtowanie się tu pradziejowych skupisk osadniczych. Jak zaznaczył Józef Spors (1994: 6):

Główne tereny osadnictwa na interesującym nas obszarze [pomiędzy Słupskiem a Sławnem – przyp. MC & PW] skupiały się od najdawniejszych czasów na równinnych i na ogół urodzajnych przestrzeniach moreny dennej, ciągnących się równoległe do pasa nadbrzeżnego, zwłaszcza w sąsiedztwie zbiorników wodnych. Pierwotnych osadników przyciągały głównie doliny rzek, przyczyniając się do większej koncentracji najdawniejszego osadnictwa.



Ryc. 1. Lokalizacja wsi Dzierżęcín

2. Formy osadnicze okresu lateńskiego

Począwszy od II wieku p.n.e. Pomorze (podobnie jak cała ówczesna środkowa i północna Europa) przeżywało okres gruntownych przemian związanych z procesem tzw. latenizacji. Proces ten spowodował wytworzenie całkowicie nowych układów kulturowych, które w mniejszym lub większym stopniu przetrwały niemal w całej

Europie po okres wczesnego średniowiecza. Te gwałtowne przemiany związane z ogromnym wpływem kultury lateńskiej (wytworzonej przez Celtów zamieszkających wzdłuż granicy państwa rzymskiego) doprowadziły do wytworzenia zunifikowanego stylu kulturowego na wielkich obszarach środkowej i północnej Europy, czyli *Barbaricum*. W tym nurcie przemian znalazło się również Pomorze, gdzie proces latenizacji spowodował wytworzenie (na bazie starszej kultury zwanej pomorsko-kloszową) całkowicie nowego tworu kulturowego nazwanego przez archeologów kulturą oksywską (Godłowski, Okulicz 1981: 30–35). Osadę ludności tejże kultury datowaną na późny okres przedrzymski (przedział czasowy ustalony na lata od 200 roku p.n.e. do około połowy I wieku n.e.) odkryto w 1972 roku na północny wschód od wsi Dzierżęcín. Stwierdzono tutaj również obecność relikwów poprzedzającej ją osady ludności kultury pomorsko-kloszowej z wczesnej epoki żelaza.

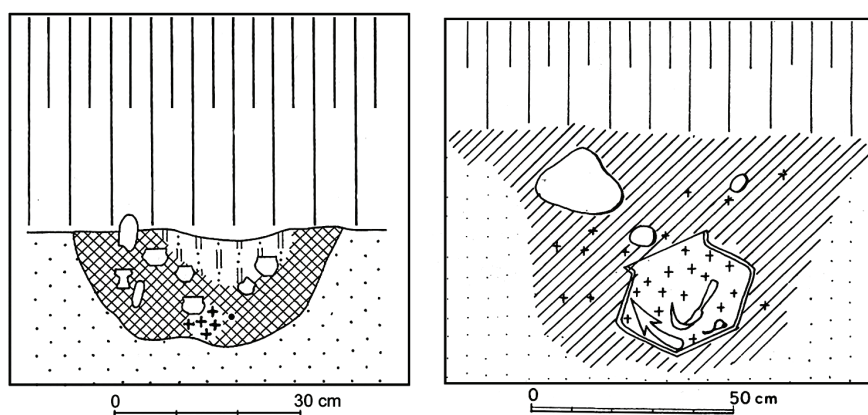
Na osadzie ludności kultury oksywskiej z okresu przedrzymskiego zarejestrowano relikwty budynków wzniesionych w konstrukcji słupowej oraz pozostałości licznych palenisk. Odkryto także obiekt produkcyjny z paleniskiem i znaczną ilością żużli, co może świadczyć o produkcji metalurgicznej (Strzyżewski, Żurawski 1973: 95). W tym czasie osady posiadały zabudowę zlokalizowaną bądź wokół centralnego placu (owalnice), bądź wzdłuż drogi, szeregowo (na podobieństwo dzisiejszych ulicówek).

Budynki mieszkalne wznoszono z najbardziej dostępnego wówczas surowca, jakim było drewno, we wspomnianej wyżej konstrukcji słupowej. Powierzchnia użytkowa tych domów dochodziła do około 30 m². Ich wnętrza ogrzewały otwarte paleniska, a dla ochrony przed zimnem wszelkie szpary w ścianach domostw zatykano słomą lub mchem i obmazywano gliną. Niekiedy archeolodzy natrafiali w obrębie samych budynków bądź w ich najbliższym sąsiedztwie na tzw. jamy gospodarcze o różnym przeznaczeniu (na przykład spiżarnie) czy pozostałości konstrukcji po piecach (Godłowski 1981: 105–106; Bender 1981: 306, 311; Pyrgała 1981: 383–385).

Wielkość osadniczych założeń „oksywskich” nie przekraczała z reguły 1 do 2 ha. Ludność kultury oksywskiej zajmowała się przede wszystkim rolnictwem i hodowlą, zwłaszcza bydła tzw. krótkorogiego.

Osadom towarzyszyły, jak zresztą i dzisiaj, cmentarze. Niestety, dla osady dzierżęcínskiej z okresu przedrzymskiego do chwili obecnej archeolodzy nie zlokalizowali cmentarzyska. Należy tutaj

wspomnieć, że pewne formy obrządku pogrzebowego ludności kultury oksywskiej są rozpowszechnione na terenie całej Polski. Szczątki zmarłych, spalonych na stosach pogrzebowych, chowano w jamach grobowych wraz z wyposażeniem. Niekiedy prochy umieszczano w popielnicach, które ustawiano w jamach i obsypywano resztkami wspomnianych wyżej stosów. Do grobów wkładano przedmioty (przeżalone również na stosie) codziennego użytku: biżuterię, narzędzia, broń, bardzo często rytualnie pogiętą, zniszczoną. Czasami groby oznaczano na powierzchni ziemi stellami. Przykładem, jako typowe, mogą być groby z Gostkowa, Rumii (Pietrzak 1987: 120) czy Wygody (Machajewski 2001) (ryc. 2).

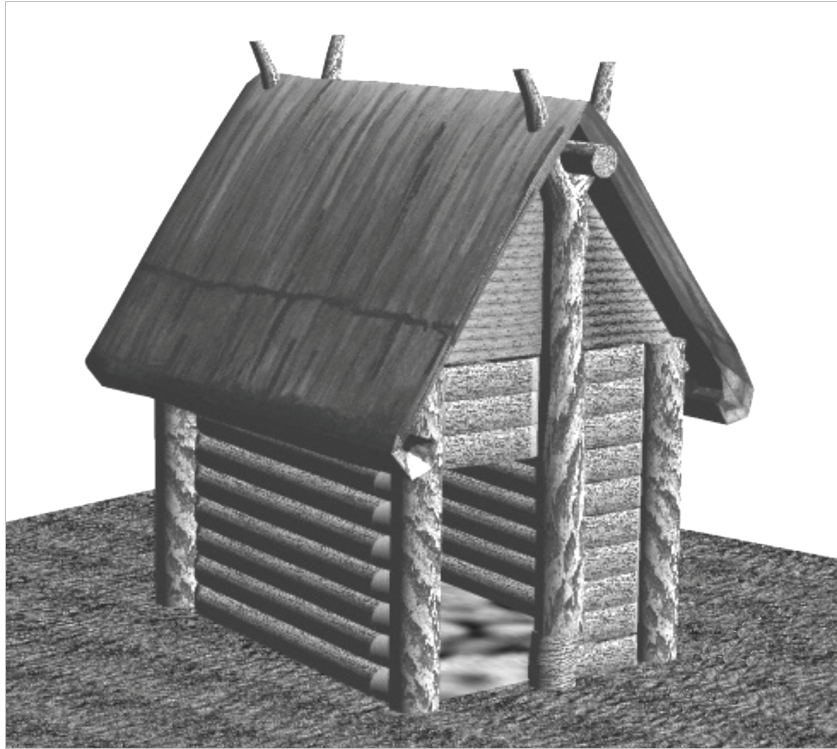


Ryc. 2. Typy grobów ciała palnych ludności kultury oksywskiej (źródło: Machajewski 2001)

3. Przemiany w okresie wpływów rzymskich

W pierwszej połowie I wieku n.e. w wyniku wpływów z prowincji rzymskich, jak również pojawienia się na Pomorzu napływowej ludności ze Skandynawii, następuje przekształcenie kultury „oksywskiej” w „wielbarską” (Godłowski, Okulicz 1981: 39–46; Wołągiewicz 1974: 129–152). Nadal jednak użytkowane są te same osady i cmentarze. Miejscowa ludność uległa znacznym wpływom przybyszów, którzy zasymilowali się z nią. Tak więc osada dzierżęcińska trwała i rozwijała się. Ludzie zamieszkiwali niemal takie same naziemne domy słupowe, a także tzw. półziemianki o po-

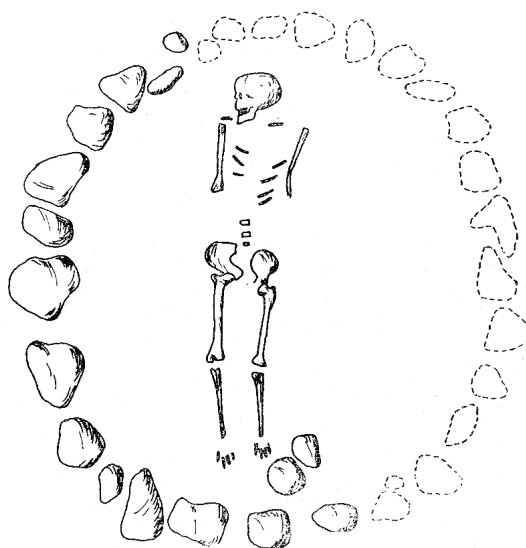
mieszczeniach częściowo zagłębionych w ziemi, które odkryto w Dzierżęcínie (Strzyżewski, Żurawski 1973: 96–97). Przykładem takich chat może być budynek z Warszkowa koło Sławna (ryc. 3) (Kasprowicz 2003: tabl. VIII).



Ryc. 3. Próba rekonstrukcji chaty z okresu wpływów rzymskich (źródło: Kasprowicz 2003)

Następuje natomiast istotna zmiana stylu kultury – brąz (a także srebro, rzadziej złoto) wypiera żelazo jako główny surowiec do wyrobu ozdób i części stroju. Jest to wyraźnie widoczne w wyposażeniu grobowym na całym obszarze kultury wielbarskiej. Zanika tak charakterystyczny dla ludności kultury oksywskiej zwyczaj wkładania uzbrojenia do grobów. W obrządku pogrzebowym obok ciągle kultywowanego ciałopalenia pojawia się zwyczaj składania do grobu niespalonych zmarłych (obrzędek szkieletowy), czasami

w wydrążonych z kłód drzewa trumnach. Bywa, że na jednym cmentarzu chowano zmarłych na dwa różne sposoby (obrzęd birytualny). W grobach oprócz szczątków samych zmarłych umieszczano przede wszystkim drobne wytwory z brązu, metali szlache-nych (głównie ze srebra) i szkła. Zaniechano składania w grobach broni i narzędzi (typowych wyznaczników grobów męskich) (Wołą-giewicz 1981a: 143, 151–152, 172). W wypadku pochówków szkiele-towych pojawiają się kamienne konstrukcje grobowe w formie kur-hanów, kręgów, bruków (ryc. 4) (Bohnsack 1940).



Ryc. 4. Grób szkieletowy z kręgiem kamiennym z Gdyni-Oksywie (źródło: Bohnsack 1940)

W samym Dzierżęcinie cmentarzyska z tego okresu, które by można powiązać z odkrytą osadą, nie zlokalizowano. Najbliższe znajduje się w pobliskiej (około 2 km na północ) wsi Bylica (ryc. 1), gdzie wraz z odkrytą tam osadą (współczesną dzierżęcińską) stanowi charakterystyczny zespół osadniczy.

Podstawą ówczesnej gospodarki była nadal uprawa roli i hodowla zwierząt domowych, przede wszystkim owiec, dzięki którym uzyskiwano znaczne ilości wełny puchowej – niezwykle cenny dla

miejscowej ludności surowiec, wykorzystywany głównie do produkcji wysokiej jakości tkanin (Wołągiewicz 1981a: 190). W wypełniakach wielu jam gospodarczych na osadzie dzierżęcińskiej odkryto sporo nasion zbóż, w tym żyta, co jest pewnym zaskoczeniem, ponieważ w tym czasie na Pomorzu uprawiano przede wszystkim jęczmień, pszenicę i proso (Wielowiejski 1981: 318–319; tabela 2 i 3). Są to pierwsze znaleziska ziaren żyta na Pomorzu (Strzyżewski 1974: 122).

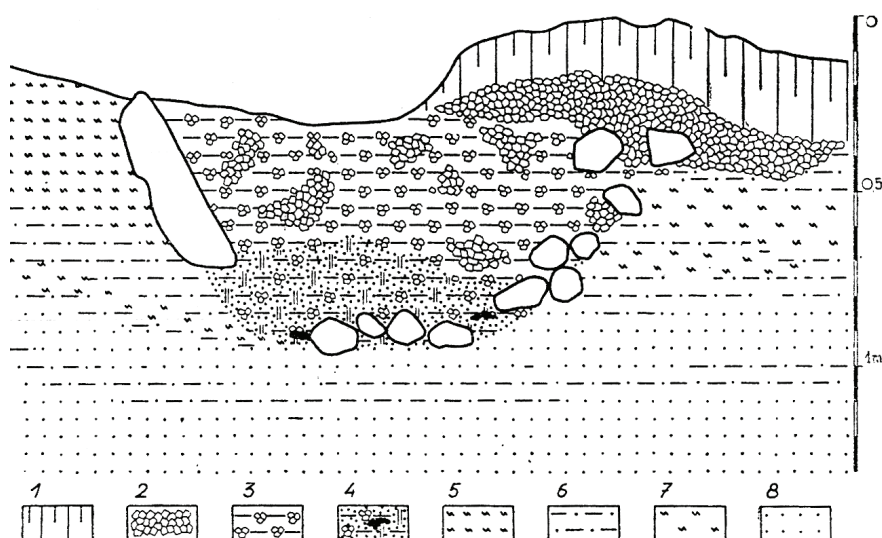
W Dzierżęcinie zaobserwowano również ślady wytopu żelaza (liczne żużle żelazne odnotowane w paleniskach datowanych zarówno na okres przedrzymski, jak i wczesnorzymski), opartego niewątpliwie na miejscowych złożach rudy darniowej i bagiennej. Jednakże jakość pozyskanego żelaza była, jak się wydaje, bardzo niska i zapewne istniała konieczność sprowadzania z zewnątrz lepszego surowca, chociażby do wyrobu broni. Mógłby to być również jeden z powodów braku broni i narzędzi w wyposażeniu grobowym jako zbyt cennych wyrobów w tych niespokojnych czasach. Na wysokim poziomie była technika obróbki wyrobów z metali, szczególnie z brązu i metali szlachetnych. Przy wyrobie biżuterii miejscowi rzemieślnicy stosowali między innymi wyrafinowane techniki filigranu i granulacji (Wołągiewicz 1981a: 190–191).

4. U schyłku starożytności

Schyłek okresu wczesnorzymskiego charakteryzuje się zasadniczymi przemianami w ówczesnym krajobrazie kulturowym Pomorza. Około 200 roku n.e. na Pobrzeżu Słowińskim ulega znikowi osadnictwo ludności kultury wielbarskiej. W tym czasie miały miejsce wielkie ruchy migracyjne, które spowodowały pociągnięcie dużych grup ludności – także z terenu Pomorza – wzdłuż rzek Wisły i Dniepru na południe Europy, w kierunku Morza Czarnego (Godłowski, Okulicz 1981: 50–52, 54). Pozostała ludność ulega wpływowi „zaodrzańskim”, płynącym z kręgu kultur nadłabskich, ponadto ideom przychodzącym z Wysp Duńskich, ze Skandynawii, jak również z rejonu Morza Czarnego. Nadal oczywiście docierają trendy kulturowe, jak również importy z prowincji rzymskich (Wołągiewicz 1981b: 210, 213–214, 216). Być może przybyły wtedy także na Pomorze Środkowe grupy ludności z zachodu. Cały ten proces prowadzi do powstania całkowicie nowego jakościowo tworu kultu-

rowego określanego jako grupa dębczyńska¹ (Machajewski 1992: 9), która przetrwała na tym obszarze aż do początków VI wieku n.e., zazębiając się czasowo z pojawieniem osad wczesnosłowiańskich typu Dziedzice (i jest to już okres wczesnego średniowiecza).

Okres trwania dębczyńskiego ugrupowania kulturowego jest bardzo dobrze poświadczony w Dzierzęcinie zespołem osadniczym złożonym z osady i oddalonego od niej o 200 m cmentarzyska. Zespół datowany jest na późny okres wpływów rzymskich i okres wędrówek ludów. Na osadzie z IV–V wieku n.e. odkryto między innymi pozostałości dwóch pieców (garncarskiego bądź piekarskiego – z tym że jeden niestety niemal całkowicie zniszczony) (ryc. 5) i inne obiekty, w tym dużą jamę o bliżej nieokreślonym przeznaczeniu gospodarczym (Strzyżewski, Żurawski 1973: 95–96).



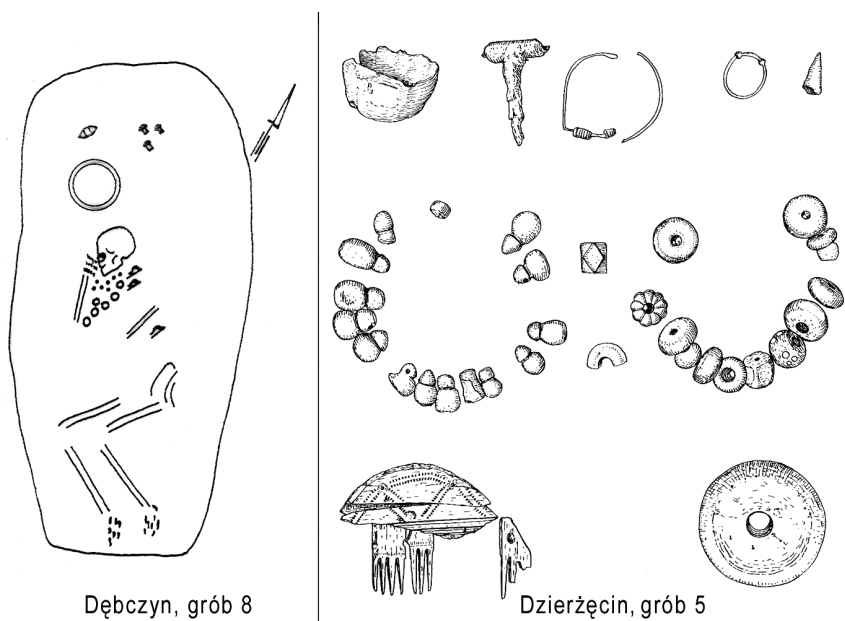
Ryc. 5. Dzierzęcin, pow. Sławno. Piec z osady dębczyńskiego ugrupowania kulturowego (źródło: Strzyżewski, Żurawski 1973).

Legenda: 1 – nasyp; 2 – polepa; 3 – szaroczerwona glina z polepą; 4 – ciemnobrunatna spiaszczona glina; 5 – żółtoszary żwir (calec); 6 – szarobrunatna spiaszczona glina; 7 – jasnoszary żwir; 8 – szaro-żółty piasek

¹ Według Machajewskiego (1992) na przełomie II i III wieku n.e. substrat w postaci kultury wielbarskiej na Pomorzu Środkowym uległ tak znacznym przemianom, że nowa jakość kulturowa uzyskała wręcz „heterogeniczny charakter”.

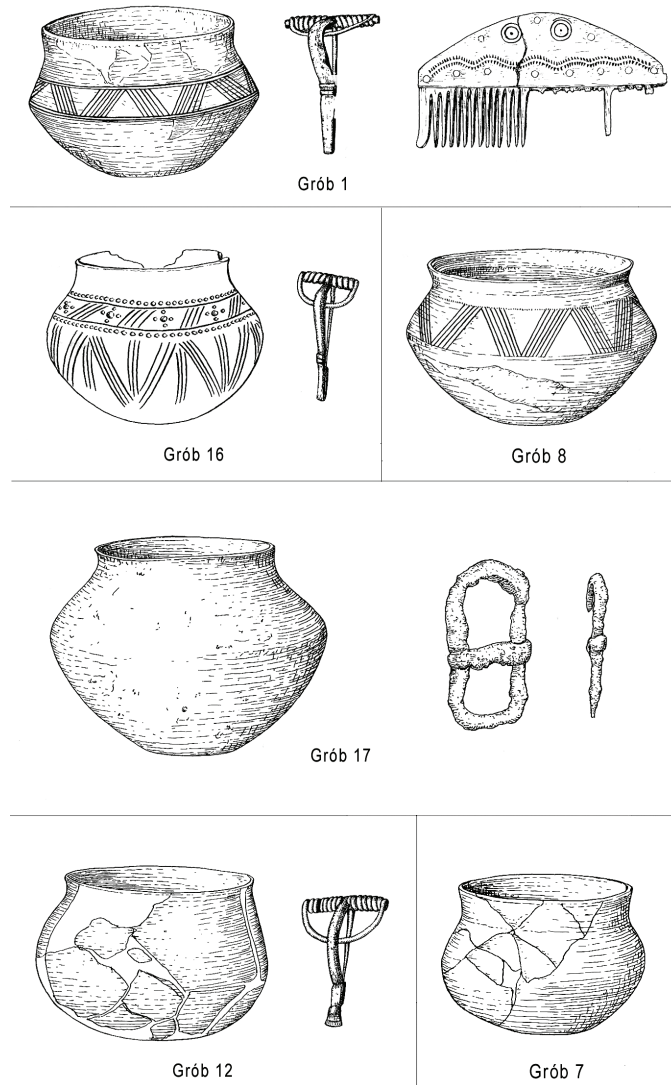


Ryc. 6. Plan chaty słupowej z osady w Dębczynie (źródło: Machajewski 1992)

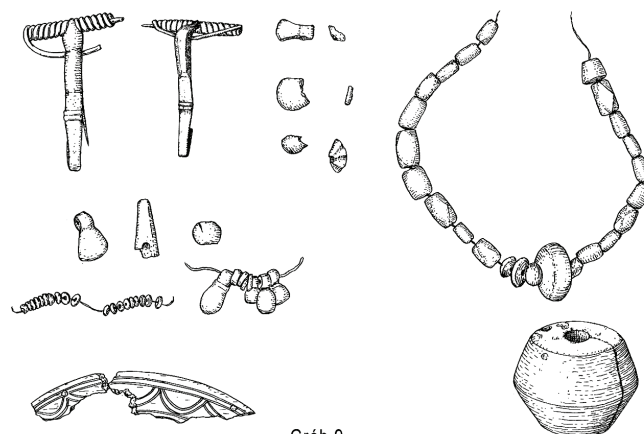


Ryc. 7. Dzierżęcin, gm. Postomino. Konstrukcja i wyposażenie grobów dębczyńskiego ugrupowania kulturowego (źródło: Eggers 1940; Machajewski 1992)

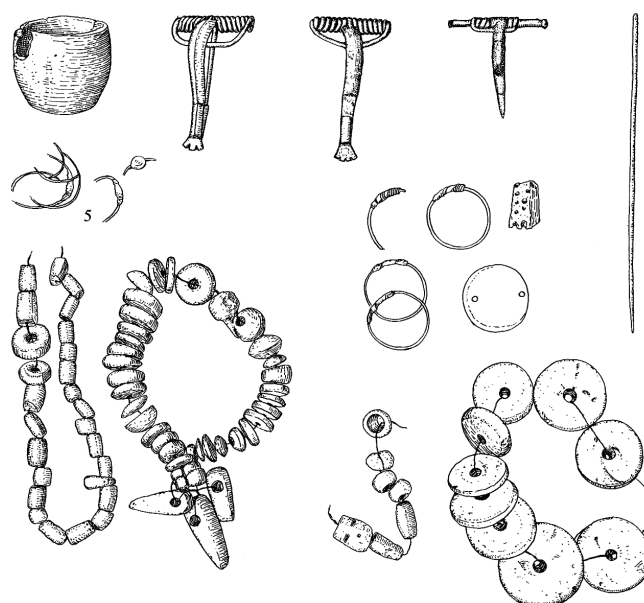
Należy przypuszczać, że osadnictwo tego okresu niewiele się zmieniło w stosunku do okresu wcześniejszego i ludność osady dzierzęcińskiej mimo braku znalezisk reliktyw domostw „późnorzymskich” na tej osadzie zapewne dalej zamieszkiwała w chatach



Ryc. 8. Dzierżęcina, gm. Postomino. Wyposażenie grobów cmentarzyska dębczyńskiego ugrupowania kulturowego (źródło: Eggers, Stary 2001)



Grób 9



Grób 10

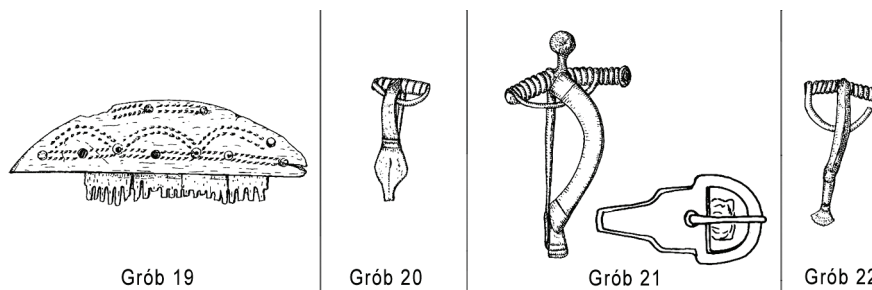
Ryc. 9. Dzierzęcin, gm. Postomino. Wyposażenie najbogatszych grobów z cmentarzyska grupy dębczyńskiej (źródło: Eggers, Stary 2001)

słupowych i półziemiankach. Potwierdzeniem tego może być odkrycie na osadzie w Dębczynie (przewodnym stanowisku dębczyńskiego ugrupowania kulturowego) śladów chat słupowych i półziemianek

(ryc. 6) (Machajewski 1992: 237, tabl. XLIX). Podstawą gospodarki nadal była uprawa zbóż i hodowla zwierząt.

Cmentarzisko dzierzęcińskiej ludności dębczyńskiej grupy kulturowej jest reprezentowane przez dwadzieścia sześć grobów szkieletowych (słabo zachowanych, z mocno bądź całkowicie zniszczonymi szkieletami) i zaledwie jeden grób ciałopalny. Niestety, nie zachowały się rysunki grobów, ale z pewnością pochówki „dzierzęcińskie” wyglądały jak groby z cmentarzyska w Dębczynie. Wyposażenie i konstrukcja grobów (ryc. 7–10) (Eggers, Stary 2001: 155–156, tabl. 396–400; Machajewski 1992: 199–203, tabl. XI–XV) są bardzo charakterystyczne dla późnej fazy dębczyńskiego ugrupowania kulturowego.

Sześć pochówków szkieletowych nie zawierało w ogóle wyposażenia, natomiast pozostałe były ubogo wyposażone, przede wszystkim w jedno naczynie (10 grobów) i ewentualnie dodatkowo jedną zapinkę (ryc. 8). Bogatsze są trzy groby, które zawierały grzebień kościany, kolie z paciorków szklanych i bursztynowych (ósemkowatych i dyskoidalnych), przęśliki, wisiorki bursztynowe oraz zapinki kuszowate z podwiniętą nóżką i drobne ozdoby brązowe (ryc. 9). Niektóre zawierały tylko po jednej zapince lub tylko grzebień (ryc. 10). Cmentarzisko dzierzęcińskie z przełomu IV i V wieku n.e. stanowi ważny horyzont rozwojowy późnej fazy dębczyńskiego ugrupowania kulturowego (Godłowski 1970: 91).



Ryc. 10. Dzierzęcin, gm. Postomino. Wyposażenie grobów (źródło: Eggers, Stary 2001)

Zmiany, jakie nastąpiły wraz z pojawieniem się osad słowiańskich na obszarze środkowego Pomorza, definitywnie zamknęły „epizod rzymski” w arcybogatej historii Dzierzęcina.

5. Zakończenie – kilka słów o historii badań i ich znaczeniu

Na koniec pokrótce, tytułem uzupełnienia, omówimy historię badań archeologicznych w Dzierżęcínie. Pierwsze – o charakterze ratowniczym – przeprowadzono w trakcie II wojny światowej, we wrześniu 1939 (wyeksplorowano wtedy 23 groby) i kwietniu 1940 roku (por. też Skrzypek w tym tomie). Badania na dewastowanym przez wydobywanie piasku późnorzymskim cmentarzysku biryntulnym nadzorował nauczyciel Böttcher z pobliskiej wsi. Przeprowadzenie całościowych, planowych archeologicznych badań naukowych było niemożliwe ze względu na brak naukowców, którzy zostali powołani do służby wojskowej w trwającej właśnie wojnie. Ów nauczyciel zabezpieczył ponad dwadzieścia grobów szkieletowych i jeden ciałopalny. Wyniki badań z 1939 i 1940 roku opublikował kilkanaście lat później D. v. Kleist, wykazując się przy tym pewnymi nieścisłościami (Kleist 1955: 17, 25–26). W tekście sprawozdania zamieścił bowiem informację o wydobyciu na cmentarzysku dzierżęcíńskim 25 grobów szkieletowych i 1 grobu ciałopalnego, natomiast w katalogu wymienił 26 grobów szkieletowych i ciałopalny. O. Kunkel w sprawozdaniu z działalności muzeum szczecińskiego z roku 1940 wspomina również o 26 grobach szkieletowych (Kunkel 1940: 50, 55 – przypis 170 o badaniu przez kustosa Eggersa wyników rozkopania 26 grobów szkieletowych z Dörse nthin). Ów grób, oznaczony jako 27, miał zawierać oprócz szkieletu dwa naczynia (Kleist 1955: 26). Sam Eggers w swoim ostatnim dziele, opublikowanym po jego śmierci, zamieścił informacje już tylko o 25 grobach szkieletowych (Eggers, Stary 2001: 155–156). Ponadto badacz ten wymienił w tejże publikacji cztery naczynia (ryc. 11) z bliżej nieokreślonego stanowiska „dzierżęcíńskiego”, które,



Ryc. 11. Dzierżęcín, gm. Postomino. Znalezisko luźne z okresu przed II wojną światową (źródło: Eggers, Stary 2001)

jak przypuszczamy, mogą pochodzić z przypadkowego odkrycia dokonanego na cmentarzysku ludności kultury wielbarskiej, nieznanym dotąd w kręgu badaczy zajmujących się tematyką okresu wpływów rzymskich na Pomorzu (Eggers, Stary 2001: 128, tabl. 342).

Po wojnie, dopiero w 1960 roku archeologiczną prospekcję powierzchniową terenu wsi przeprowadził Ryszard Wołągiewicz. Na początku lat 70. ubiegłego stulecia zwrócono ponownie uwagę na „rzymskie” stanowiska w Dzierżęcinie. Dokonano wówczas szeregu interesujących odkryć, w tym natrafiono na pozostałości osad z okresu przedrzymskiego, wpływów rzymskich i okresu wędrówek ludów. Dla studiów nad osadnictwem tych czasów na Pomorzu są one materiałem wprost bezcennym. Badania tych stanowisk prowadził Czesław Strzyżewski w ramach ekspedycji naukowej Katedry Archeologii UAM w Poznaniu, odsłaniając m.in. 34 obiekty osadnicze. Od tego czasu większych badań wykopaliskowych na terenie wsi nie prowadzono. Nadal jednak znaleziska dzierżęcińskie stanowią przedmiot wnikliwych studiów uczonych. Pragniemy zarazem wyrazić cichą nadzieję, że ekipa archeologów powróci jeszcze do Dzierżęcina i dokona kolejnych frapujących odkryć.

Bibliografia

- BENDER W. 1981. Osadnictwo, [w:] *Prahistoria ziem polskich*, T. V: *Późny okres lateński i okres rzymski*, J. Wielowiejski (red.). Wrocław: Ossolineum, 286–314.
- BOHNSACK D. 1940. Ostgermanische Graber mit Steinpfeilern und Steinkreisen in Ostdeutschland, *Gothiskandza* 2: 203–240.
- EGGERS H.J. 1940. *Das römische Einfuhrgut in Pommern. Beiheft zum Erwerbungs- und Forschungsbericht 1940*, Szczecin: Pommersches Landesmuseum.
- EGGERS H.J., STARY P.F. 2001. *Funde der Vorrömischen Eisenzeit, der Römischen Kaiserzeit und der Völkerwanderungszeit in Pommern*, Beiträge zur Ur- und Frühgeschichte Mecklenburg-Vorpommerns. Band 38, (red.) H. Gräfin von Schmettow und P.F. Stary. Lübstorf: Archäologischen Landesmuseum für Mecklenburg-Vorpommern.
- GODŁOWSKI K. 1970. *The Chronology of the Late Roman and Early Migration Periods in Central Europe*, Kraków: Wydawnictwo Naukowe UJ.
- GODŁOWSKI K. 1981. Kultura przeworska, [w:] *Prahistoria ziem polskich*, T. V: *Późny okres lateński i okres rzymski*, J. Wielowiejski (red.). Wrocław: Ossolineum, 57–135.

- GODŁOWSKI K., OKULICZ J. 1981. Prowincje kulturowe strefy środkowoeuropejskiej w młodszym okresie przedrzymskim i w okresie wpływów rzymskich, [w:] *Problemy kultury wielbarskiej*, T. Malinowski (red.). Słupsk: Wyższa Szkoła Pedagogiczna, 27–64.
- KASPROWICZ T. 2003. Stałość w zmienności – osadnictwo z przełomu er w Warszawie, [w:] *Historia i kultura Ziemi Sławieńskiej*, t. II, W. Rączkowski, J. Sroka (red.). Sławno: Fundacja „Dziedzictwo”, 11–17.
- KLEIST D. VON 1955. *Die Urgeschichtlichen Funde des Kreises Schlawe*, Hamburg: Museum für Völkerkunde.
- KUNKEL O. 1939. Urgeschichte. Zugleich Bericht des Vertrauensmannes für die kulturgeschichtlichen Bodenaltertümer in Pommern, [w:] *Erwerbungs- und Forschungsbericht 1939 Pommersches Landesmuseum Stettin*. Szczecin: Pommersches Landesmuseum, 11–60.
- KUNKEL O. 1940. Urgeschichte. Zugleich Bericht des Vertrauensmannes für die kulturgeschichtlichen Bodenaltertümer in Pommern, [w:] *Erwerbungs- und Forschungsbericht 1940 Pommersches Landesmuseum Stettin*. Szczecin: Pommersches Landesmuseum, 11–60.
- MACHAJEWSKI H. 1992. *Z badań nad chronologią dębczyńskiej grupy kulturowej w dorzeczu Parsęty*, Poznań: Wydawnictwo Naukowe UAM.
- MACHAJEWSKI H. 2001. *Wygoda. Ein Gräberfeld der Oksywie-Kultur in Westpommern*, Warszawa: Fundacja Przyjaciół Instytutu Archeologii UW.
- PIETRZAK M. 1987. Cmentarzysko z młodszego okresu przedrzymskiego i wpływów rzymskich w Rumii, woj. gdańskie, [w:] *Rumia. Cmentarzysko z młodszego okresu przedrzymskiego i wpływów rzymskich*, M. Kwapiński, J. Podgórski, B. Wiącek (red.). Gdańsk: Muzeum Archeologiczne w Gdańsku, 1–210.
- PYRGAŁA J. 1981. Mieszkanie, [w:] *Prahistoria ziem polskich*, T. V: *Późny okres lateński i okres rzymski*, J. Wielowiejski (red.). Wrocław: Ossolineum, 383–387.
- SPORS J. 1994. Starożytność i początkowy okres wczesnego średniowiecza, [w:] *Dzieje Sławna*, J. Lindmajer (red.). Słupsk: Urząd Miejski w Sławnie, 15–39.
- STRZYŻEWSKI C. 1974. Z badań nad uprawą roli w okresie późnolateńskim i wpływów rzymskich na Pomorzu, [w:] *Studia Archaeologica Pomeranica*, F. Lachowicz (red.). Koszalin: Muzeum Archeologiczno-Historyczne w Koszalinie, 113–128.
- STRZYŻEWSKI C., ŻURAWSKI Z. 1973. Wstępne sprawozdanie z badań wykopaliskowych na stanowisku 3 w Dzierżęcinie, pow. Sławno, *Koszalińskie Zeszyty Muzealne* 3: 90–101.
- WIELOWIEJSKI J. 1981. Produkcja rolno-hodowlana, [w:] *Prahistoria ziem polskich*, T. V: *Późny okres lateński i okres rzymski*, J. Wielowiejski (red.). Wrocław: Ossolineum, 315–335.
- WOŁĄGIEWICZ R. 1981a. Kultura oksywska i wielbarska, [w:] *Prahistoria ziem polskich*, T. V: *Późny okres lateński i okres rzymski*, J. Wielowiejski (red.). Wrocław: Ossolineum, 135–191.
- WOŁĄGIEWICZ R. 1981b. Grupy kulturowe na pograniczu kręgu nadłabskiego, [w:] *Prahistoria ziem polskich*, T. V: *Późny okres lateński i okres rzymski*, J. Wielowiejski (red.). Wrocław: Ossolineum, 200–216.

Entwicklung der Besiedelung der Region um das Dorf Dörsenthin, Kreis Schlawe, herum in der späteren nachrömischen Zeit; römische Einflüsse und die aus der Zeit der Völkerwanderung

Zusammenfassung

Der kleine Ort Dörsenthin liegt im Herzen des Kreises Schlawe, ca. 10 km westlich von Pustamin. Die Vorzüge der lokalen Umwelt hatten entscheidenden Einfluss auf die Gestaltung der vorgeschichtlichen Besiedelung, vor allem von der Zeitrechnungswende an und den römischen Einflüssen bis zum frühen Mittelalter. Im Laufe von jahrelangen Ausgrabungsarbeiten, geführt von deutschen und polnischen Forschern, wurden hier Reste einiger Siedlungen mit Gräberfeldern entdeckt, z.B. aus der vorrömischen, frührömischen und spätrömischen, so wie aus der Zeit der Völkerwanderung.

In der Dörsenthiner Siedlung aus der vorrömischen Zeit (II. JH. v.Chr. bis I. Jh. n.Chr.) wurden Pfahlbautenreste registriert, auch zahlreiche Feuerstellen und Objekte mit wirtschaftlichem Charakter wie Eisenschmelzstellen. Leider wurde kein Gräberfeld entdeckt. In der Hälfte des I. Jh. n. Chr. nahmen die Einflüsse der römischen Provinzen, auch der angesiedelten Skandinavier, immer mehr zu, so dass die vorrömische Kultur sehr schnell Eigenschaften der frührömischen annahm.

Weiterhin wurden jedoch dieselben Orte und Begräbnisstätten benutzt. In Dörsenthin hat man kein Gräberfeld entdeckt, das nächste 2 km nördlich in Schönenberg. Das Ende der frührömischen Zeit charakterisiert eine grundsätzliche Änderung im damaligen Kulturkreis Pommerns. Ca. 200 Jahre n.Chr. geht im slowinzischen Land die frührömische Kultur zurück. Durch komplizierte Prozesse kommt es zum Entstehen eines gänzlich neuen Kulturgebildes, bekannt als spätrömische Gruppe, die auf diesem Gebiet bis zu den Anfängen des VI. Jh. n. Chr. andauerte und die sich zeitlich mit dem Auftreten frühslawischer Ansiedlungen verketteten. Die Ansiedlung der spätrömischen Menschengruppe hatte sich nicht viel verändert im Vergleich zu den frührömischen und den slawischen. Trotz Fehlens spätrömischer Häuserrelikte in dieser Gegend, wohnten die Siedler weiterhin in Pfahlbauten und sog. Erdhütten. Das Gräberfeld der Dörsenthiner Siedler aus der spätrömischen Kulturgruppe besteht aus 26 Skelettgräbern (schlecht erhalten oder gänzlich zerstört) und nur einem Grab mit Leichenverbrennung. Leider sind keine Zeichnungen der Gräber erhalten, bestimmt aber haben die „Dörsenthiner“ Beisetzungen so ausgesehen wie die auf dem Gräberfeld in Denzin.